

CLICK



La note du CSEN n°11

Juin 2024

L'efficacité des méthodes d'enseignement de la lecture



Les apports de l'enquête Formalect


MINISTÈRE
DE L'ÉDUCATION
NATIONALE
ET DE LA JEUNESSE
*Liberté
Égalité
Fraternité*

Conseil scientifique
de l'éducation nationale

Note du CSEN —

— Juin 2024, n°11

L'efficacité des méthodes d'enseignement de la lecture. Les apports de l'enquête Formalect.

Rédigée par Jérôme Deauvieux et Paul Gioia^a

Résumé

Près d'un élève sur deux à l'entrée au CE1 lit moins de 50 mots par minute, l'objectif attendu officiellement. Et un sur cinq se situe même très loin de cet attendu en lisant moins de 25 mots par minute. Ces constats interrogent l'efficacité des méthodes d'enseignement de la lecture actuellement en usage en France. L'enquête Formalect, réalisée en 2021 auprès d'un vaste échantillon représentatif des classes de CP, a permis de répondre aux questions suivantes : quelles sont aujourd'hui les modalités d'enseignement de la lecture mises en œuvre en début d'année au CP en France, et quels sont les effets de ces différentes méthodes d'enseignement sur les résultats des élèves ?

L'objet de cette note est d'apporter une réponse synthétique à ces deux questions. Les données de l'enquête indiquent que la mise en œuvre d'une méthode phonique synthétique stricte, c'est-à-dire centrée sur un enseignement du code de correspondances graphèmes-phonèmes sans aucune activité annexe de mémorisation ou reconnaissance globale de mots non décodables, est plus efficace pour l'acquisition d'une bonne fluence et pour la compréhension écrite. La différence d'efficacité est visible dès le mois de janvier de l'année de CP et toujours présente en septembre de l'année de CE1, et elle est encore plus prononcée pour les élèves qui ont des fragilités en début d'année de CP et pour ceux qui sont scolarisés dans les écoles à recrutement social populaire. Cette méthode phonique synthétique stricte étant à l'heure actuelle rarement mise en œuvre dans les classes, les marges de progression du système éducatif en matière d'apprentissage de la lecture sont potentiellement très importantes.

^a Jérôme Deauvieux, professeur des universités à l'École normale supérieure et Paul Gioia, doctorant à l'École normale supérieure et à l'Institut national d'études démographiques



Les consensus scientifiques



Ce qui est considéré comme acquis depuis de nombreuses années :

- Les méthodes **syllabiques** (ou phoniques) ont une meilleure efficacité que les méthodes globales (ou idéovisuelles) ;
- Un apprentissage ordonné et à un **rythme soutenu** des correspondances graphèmes-phonèmes (CGP) permet une meilleure entrée dans la lecture et conduit plus efficacement à la compréhension de textes écrits.



Ce qu'il reste à questionner :

- Faut-il privilégier un enseignement de la lecture **exclusivement centré sur l'apprentissage du code** des CGP (approche phonique dite stricte) ?
- Ou bien faut-il ajouter d'autres stratégies d'apprentissage, comme la **mémorisation globale de mots** et un travail d'inférence contextuel ou sémantique, pour deviner le sens des mots non décodables (approche phonique dite mixte) ?



L'enquête



Elle est réalisée en janvier et février **2021** par :

- **Jérôme Deauvieu** - Professeur des universités à l'École normale supérieure
- **Paul Gioia** - Doctorant à l'École normale supérieure et à l'Institut national d'études démographiques



Elle concerne :

- **9 340 enseignant·es** de classes de CP – soit près de 20% de l'ensemble des enseignant·es de ce niveau
- Et leurs **139 288 élèves**

L'enquête Formalect

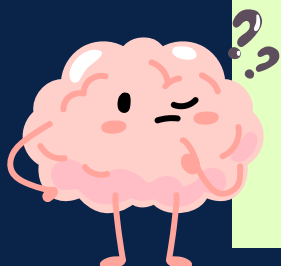
Elle se compose :

- D'un document de **66 pages**
- Entièrement disponible **ici**
- Et s'accompagne d'une **conférence** éclairante au Collège de France visible **ici**



Elle est centrée autour de deux questionnements :

- Quelles sont aujourd'hui les **modalités** d'enseignement de la **lecture** mises en œuvre en début d'année au CP en France?
- Quels sont les **effets** de ces différentes méthodes d'enseignement sur les **résultats** des élèves?





Quelques définitions



Qu'est-ce qu'une méthode syllabique (ou phonique) stricte ?

- L'enseignement de la lecture est centré dès le début de l'année sur l'apprentissage dit synthétique du code, autrement dit un enseignement **progressif et ordonné des graphèmes** que les élèves apprennent à oraliser.
- **Aucune mémorisation globale** des mots ni activité de reconnaissance d'un mot à partir du contexte de la phrase ou d'un dessin ne sont proposées aux élèves.
- Les textes lus en classe sont toujours **entièrement décodables**, basés sur des mots qui ne comportent que des CGP préalablement apprises en classe.



Qu'est-ce qu'une méthode syllabique (ou phonique) mixte ?

- Les élèves découvrent de manière **plus ou moins systématique** le code, tout en **mémorisant globalement** un certain nombre de mots (souvent dénommés « mots outils ») et en devinant d'autres par diverses stratégies d'inférence contextuelle ou sémantique.
- Les élèves doivent souvent **deviner des mots** ou groupes de mots à partir du contexte en utilisant divers indices. Ces derniers peuvent être imagés, comme par exemple des dessins isolés ou illustrant le texte dans son ensemble.





Le constat



Les manuels mixtes +

Présents dans environ 12% des classes



Cette catégorie regroupe les manuels qui proposent une décodabilité des textes inférieure à 76% et des “mots outils” non décodables à apprendre globalement (28 en moyenne).

Les manuels mixtes

Présents dans environ 74% des classes



Cette catégorie regroupe les manuels qui proposent une décodabilité des textes comprise entre 76 et 95% et des “mots outils” non décodables à apprendre globalement (21 en moyenne).

Les manuels frontière

Présents dans environ 9% des classes



Cette catégorie regroupe des manuels qui proposent une décodabilité des textes à environ 95%, mais aussi des “mots outils” non décodables à apprendre globalement (10 en moyenne).

Les manuels synthétiques stricts

Présents dans environ 5% des classes



Cette catégorie rassemble les manuels ayant un taux de décodabilité des textes strictement supérieur à 95 % et qui ne proposent pas de “mots outils” non décodables à apprendre globalement (zéro).

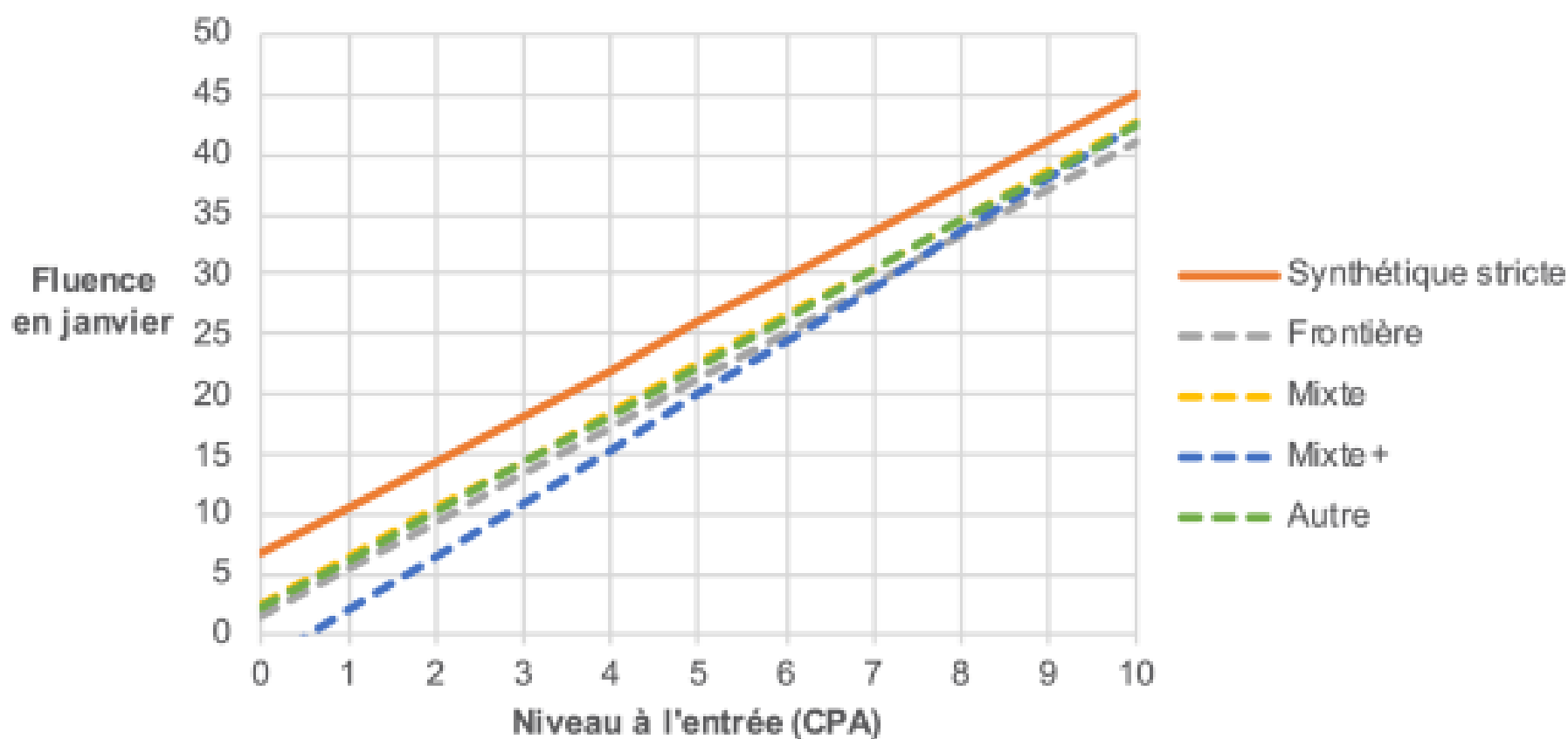


Les résultats



A noter : L'étude Formalect compare les résultats des élèves qui apprennent avec des méthodes différentes MAIS qui ont le même niveau à l'entrée au CP, qui étudient dans des écoles ayant le même recrutement social et dont les enseignant·es ont le même niveau d'expérience au CP.

Graphique 1. L'effet du type de méthode sur le niveau en fluence mi-CP selon le niveau des élèves à l'entrée au CP



Les résultats indiquent que les élèves des classes à méthode synthétique stricte obtiennent en moyenne des scores plus élevés que les élèves des classes à méthode mixte (frontière, mixte ou mixte+) en fluence de lecture.

CPA : Connaissance du principe alphabétique (reflète le niveau des élèves en lecture à l'entrée en CP). Plus le degré de CPA des élèves est faible, plus le différentiel d'efficacité entre les méthodes d'enseignement de la lecture est important.

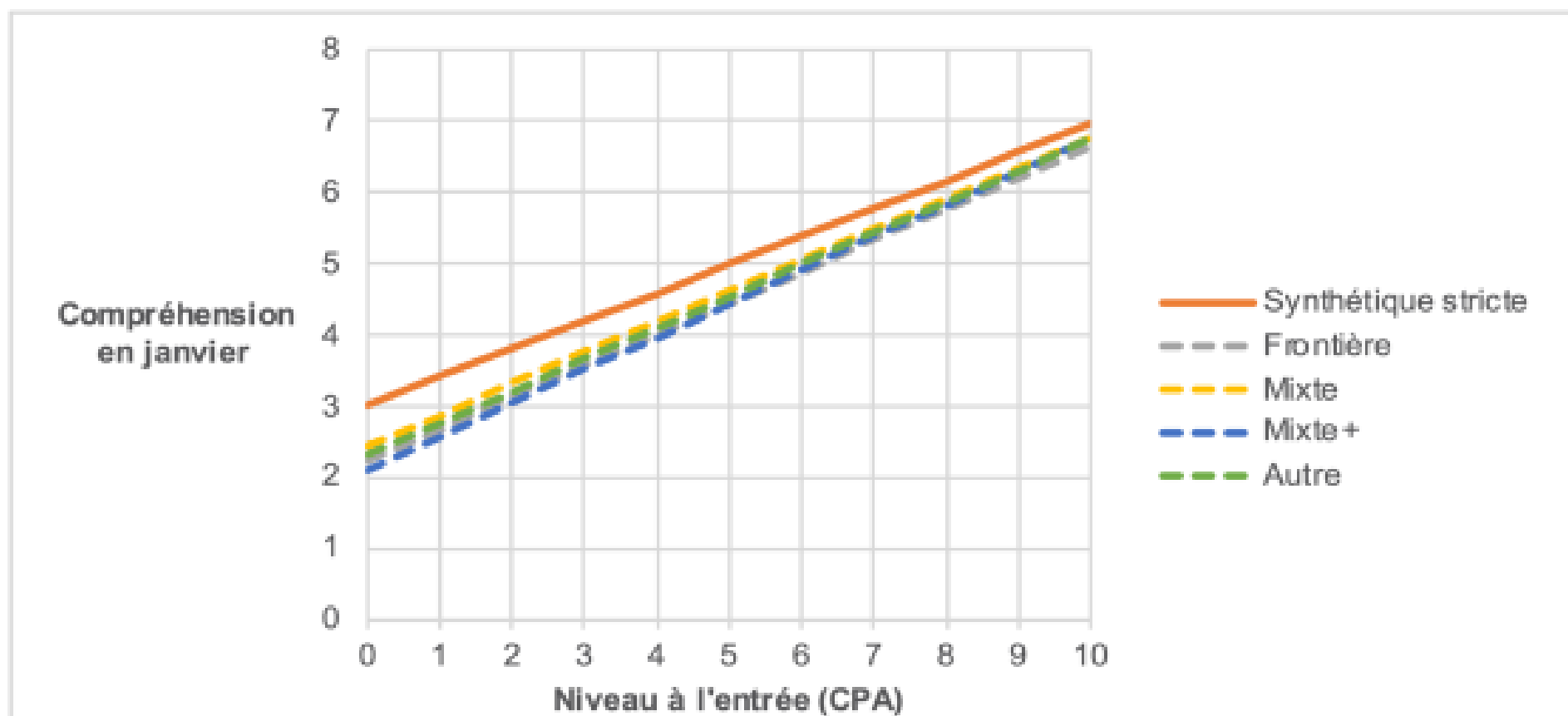


Les résultats



A noter : L'étude Formalect compare les résultats des élèves qui apprennent avec des méthodes différentes MAIS qui ont le même niveau à l'entrée au CP, qui étudient dans des écoles ayant le même recrutement social et dont les enseignant·es ont le même niveau d'expérience au CP.

Graphique 2. L'effet du type de méthode sur le niveau en compréhension mi-CP selon le niveau des élèves à l'entrée au CP



Les résultats indiquent que les élèves des classes à méthode synthétique stricte obtiennent en moyenne des scores plus élevés que les élèves des classes à méthode mixte (frontière, mixte ou mixte+) en compréhension écrite.

CPA : Connaissance du principe alphabétique (reflète le niveau des élèves en lecture à l'entrée en CP). Plus le degré de CPA des élèves est faible, plus le différentiel d'efficacité entre les méthodes d'enseignement de la lecture est important.



Conclusion



Ce qu'il faut retenir

- La méthode phonique synthétique stricte – enseignement du code de correspondances graphèmes-phonèmes sans aucune activité annexe de mémorisation ou reconnaissance globale de mots non décodables - est plus efficace que la méthode phonique mixte pour l'acquisition de la fluence et pour la compréhension de textes écrits.
- La différence d'efficacité entre les méthodes est encore plus prononcée pour les élèves qui entrent au CP avec une maîtrise faible du principe alphabétique et pour ceux qui sont scolarisés dans des écoles populaires.
- La méthode phonique synthétique stricte est actuellement très peu mise en œuvre dans les classes. Les marges de progression du système éducatif en matière d'enseignement de la lecture sont donc très importantes.

Ainsi...

- La **méthode synthétique stricte**, plus efficace en moyenne pour tous les élèves, l'est donc plus encore pour les élèves qui ont des **fragilités scolaires** en début d'année.
- Le lien entre efficacité des méthodes et compétences scolaires des élèves à l'entrée au CP concerne la **fluence de la lecture** comme la **compréhension écrite**, ces deux compétences étant étroitement liées.
- Ce lien est visible dès le mois de janvier de **CP** et est toujours présent en septembre de l'année de **CE1**.
- Plus l'IPS de l'école est faible, autrement dit plus l'école a un recrutement social populaire, plus l'**écart d'efficacité** en faveur de la méthode synthétique stricte est important.



Des exemples concrets



Le tableau ci-dessous est extrait de l'étude Formalect réalisée en 2021. Toutefois, de nombreux manuels sont sortis depuis 2021 qu'il semble intéressant de positionner, en s'appuyant sur leur taux de déchiffrabilité et leur nombre de mots outils. N'hésitez pas à vous rapprocher des formateurs de votre circonscription pour connaître les parutions les plus récentes qui répondraient réellement à une déchiffrabilité de 100%.



Manuel	Catégorie	Taux de déchiffrabilité %	Mots non déchiffrables à mémoriser	Fréquence d'utilisation des manuels	Rang d'utilisation
Je lis j'écris	Synthétique stricte	98	0	2%	9
Léo et Léa	Synthétique stricte	100	0	2%	10
Buli	Synthétique stricte	100	0	Inférieure à 1%	32
Trampoline	Frontière	100	8	2%	11
Je lis et j'écris avec Salto	Frontière	98	15	2%	12
Lego	Frontière	97	2	2%	14
Lecture tout terrain	Frontière	100	18	1%	17
Cocoli	Frontière	96	10	1%	24
Méthode explicite	Frontière	98	15	Inférieure à 1%	31
J'apprends à lire avec Sami et Julie	Frontière	97	4	Inférieure à 1%	33
Taoki	Mixte	82	33	28%	1
Piano	Mixte	95	11	15%	2
Pilotis	Mixte	93	16	12%	3
Un monde à lire	Mixte	88	11	5%	4
Ribambelle	Mixte	84	10	3%	5
Calimots	Mixte	87	14	2%	7
Lire dire écrire avec Ludo	Mixte	94	11	2%	8
À moi de lire	Mixte	89	32	2%	16
Étincelle	Mixte	90	35	1%	18
Bulle	Mixte	77	17	1%	19
Timini	Mixte	93	12	1%	22
Patati patata	Mixte	81	46	1%	26
J'apprends à lire avec Noisette	Mixte	84	10	1%	28
Mona	Mixte+	65	41	2%	6
Chut je lis	Mixte+	44	17	2%	13
École des albums	Mixte+	58	31	2%	15
Gafi	Mixte+	65	23	1%	21
Rue des contes	Mixte+	46	36	1%	23
Ratus et ses amis	Mixte+	48	37	1%	25
À tire d'aile	Mixte+	58	40	1%	27
Grand large	Mixte+	44	22	1%	29
Que d'histoires	Mixte+	66	45	1%	30
Justine et compagnie	Mixte+	42	0	Inférieur à 1%	34
Croque lignes	Mixte+	58	41	Inférieur à 1%	35

Lecture : Je lis j'écris est un manuel synthétique strict. Il est choisi par 2% des enseignant·es utilisant au moins un manuel, ce qui le classe au 9e rang d'utilisation.

Source : enquête Formalect 2021.

Pour terminer



Les remarques ci-dessous sont des **ajouts complémentaire** à la note n°11 du CSEN afin d'apporter quelques précisions, points de nuance et sources pour aller plus loin.

A noter :

- Les **éditeurs** ont pour habitude d'indiquer que leurs ouvrages sont "100% déchiffrables". Or, cela n'est vrai que dans quelques cas seulement. Techniquement, pour qu'une méthode soit **100% déchiffrable**, elle ne doit contenir **AUCUN mot-outil**.
- N'hésitez pas à vous rapprocher des conseillers pédagogiques de votre circonscription afin d'avoir une **vision plus large** des méthodes associées aux différents manuels présentés (*étude de la langue, vocabulaire, compréhension orale, différenciation, choix didactiques, cahier d'écriture, autres supports, etc.*). En effet certains manuels, même parmi les méthodes synthétiques strictes présentées dans le tableau de la page précédente, ne respectent pas les programmes sur **l'ensemble des compétences** de français et ne sont pas du tout conformes au Guide orange.

Pour aller plus loin :

- A propos des "mots outils", de la reconnaissance globale et de l'intervention des illustrations en lecture dans le **Guide Orange** (pages 32 à 38) : [LIEN](#).

Sources :

- La **note** du Conseil Scientifique de l'Education Nationale n°11 - Juin 2024 : [LIEN](#).
- L'**étude** Formalect de Jérôme Deauvieux et Paul Gioia - 2021 : [LIEN](#).